

中胸至腹部背片Ⅵ各中、侧蜡片各1对，大型缘蜡片各1对，背中、侧蜡片各含20—50小圆蜡胞多达100余个，缘蜡片由50—150个蜡孔组成，Ⅶ1对黑色中蜡片，缘蜡片1对，Ⅷ缺蜡片。气门圆形开放，气门片黑色。头背面有1对节间斑。中胸腹岔淡色，无柄，横长0.33mm。与触角约等。体背毛极短。腹部腹面多毛，长于背毛，头顶有毛2对，头背毛6对，腹部背片Ⅰ—Ⅶ除各蜡片有1根毛外，Ⅰ—Ⅲ各有短毛6—9对，Ⅳ—Ⅶ各3—5对，均为短毛，各毛长0.004—0.010mm，为触角节Ⅲ直径的 $1/3$ — $1/8$ ，节Ⅲ毛长0.07mm，为其2.10倍。中额不隆，呈弧形。复眼由三小眼面组成。触角5节，各节有皱纹，全长0.33mm，为体长0.14；节Ⅲ长0.06mm，Ⅰ—Ⅴ长度比例：72, 100, 100, 63, 186+38；Ⅰ—Ⅴ毛数：4, 2—4, 1或2, 2或3, 1—3+4根，节Ⅲ毛长0.008mm，为该节直径的 $1/4$ ；原生感觉圈有长睫。喙达后足基节，节Ⅳ+Ⅴ楔状，长0.15mm，为该基宽2.20倍，为后跗节Ⅱ的1.60倍，有原生毛3对，缺次生毛。足光滑，各节毛稀少，后股节长0.33mm，与全触角约等长；后胫节长0.36mm，为体长0.15，毛长0.03mm，为该节直径0.52；后足跗节Ⅱ长0.09mm，跗节Ⅰ毛序：2, 2, 2。缺腹管。尾片宽短舌状，长0.08mm，为基宽0.42，有1对长粗毛，其短毛15—18根。尾板球状，有长短毛40—48根。生殖板椭圆形，有长毛18—24根。生殖突3个，各有长毛4—6根。

**寄主：**杨树（根部）*Populus* sp.

**分布：**新疆（伊犁市1000m, 1980-V, No. Y2084, 王爱静）；克里木，北高加索。

Shaposhnikov (1964) 记述本种第一寄主不详，在第二寄主，葡萄、梨、苹果、椴、洋山楂，在根部营不全周期生活。

本种无翅孤雌蚜腹部背片Ⅷ毛长0.06mm与 *A. lentisci* Passerini 者0.018mm 差异甚明显；此外，体长2.34mm (*lentisci*, 1.536mm)，头部背面有蜡片3对 (*lentisci*, 5对)；腹部背片Ⅷ缺蜡片 (*lentisci*, 有)；中胸腹岔无柄 (*lentisci*, 两臂分离)；触角节Ⅰ—Ⅴ长度比例：72, 100, 100, 63, 186+38 (*lentisci*, 138, 119, 100, 57, 100+48)；喙达后足基节，节Ⅳ+Ⅴ为后跗节Ⅱ的1.60倍，缺次生毛，(*lentisci*, 不达中足基节, 0.63倍, 次生毛2对)；有生殖突3个 (*lentisci*, 2个)。

**(99) 乳香平翅绵蚜 *Aploneura lentisci* (Passerini, 1863) 中国新记录(图 93, 图版Ⅻ-1)**

*Tetraneura lentisci* Passerini, 1856, Giardini. G. Orticolt. 3: 264

*Rhizobius graminis* Buckton, 1883, Monogr. Brit. Aphids. 4: 129.

*Neorhizobius poae* del Guercio, 1917, Redia 12: 197.

*Rhizobius poae* Thomas, 1879, Rep. State Entomol. 8: 11.

*Neorhizobius stramineus* del Guercio, 1917, Redia 12: 198.



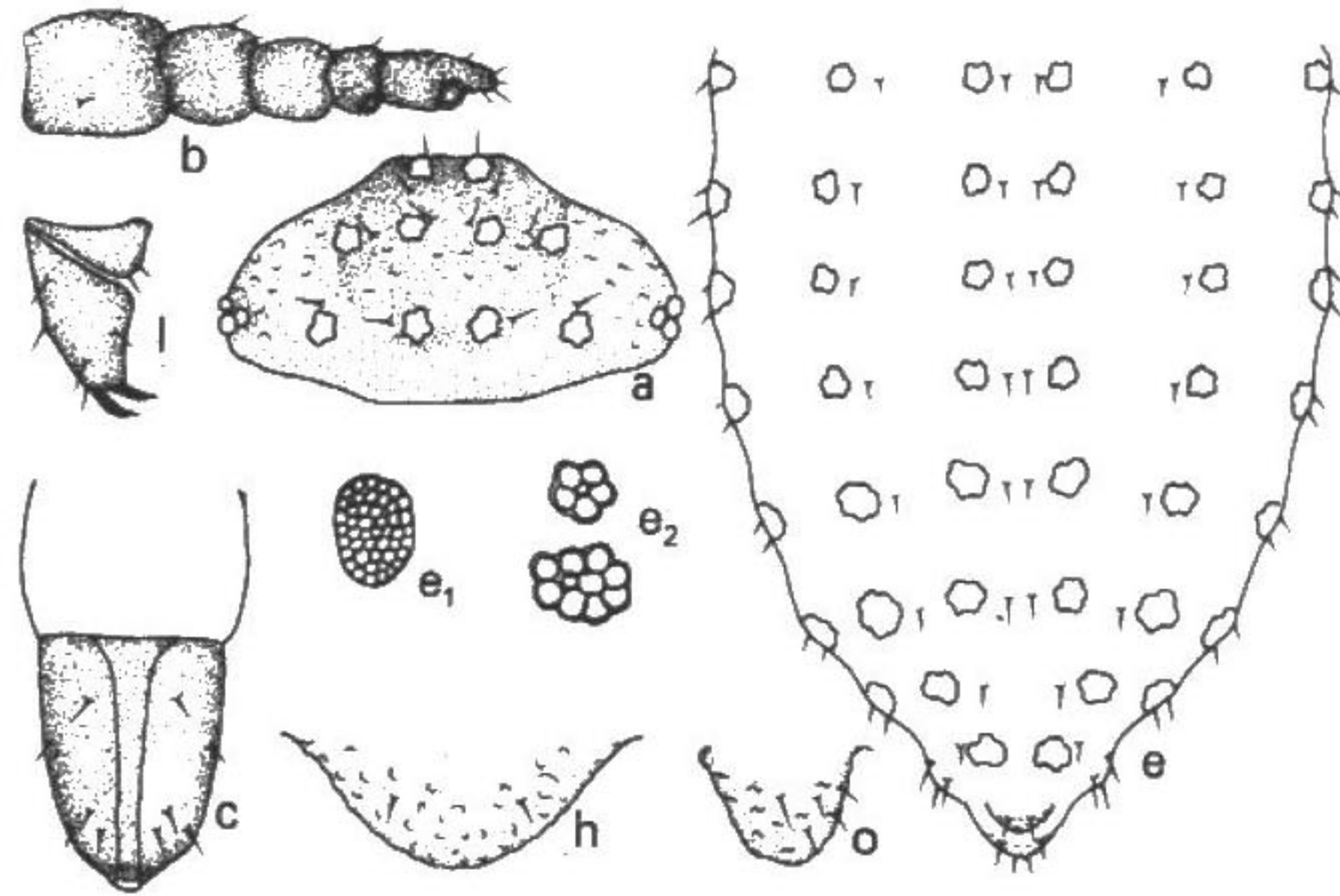


图 93 乳香平翅绵蚜 *Aploneura lentisci* 无翅孤雌蚜

a. 头部背面观, b. 触角节 I—V, c. 喙端部, l. 跗节, e. 腹部背蜡片, e<sub>1</sub>. 蜡片, e<sub>2</sub>. 蜡孔, h. 尾片, o. 生殖突。

**无翅孤雌蚜：**体椭圆形，长1.54，宽0.86mm。活体浅红褐色，有絮状蜡丝围绕。玻片标本头部背前方  $2/3$  有黑色斑，胸、腹部淡色，无斑纹；触角、喙、足各节黑褐色，尾片、尾板、生殖板淡色；体表光滑，头背有皱曲纹，体有明显梅花状蜡片，蜡片由5—12个大蜡胞组成，每蜡胞由多孔组成。头顶有蜡片1对，头背面有2排共4对，腹面背中有蜡片1—2对；前、后胸各有蜡片4对，中胸及腹部背片 I—VI 各中、侧、缘蜡片各1对，VII侧、缘蜡片各1对，VIII中蜡片1对，缘域隆起，有瓦状纹，各蜡片中央大都有1根短刚毛，毛长短于毛孔。气门圆形开放，气门片淡褐色。无节间斑。中胸腹盆可见，淡色，两臂分离，各横长0.05mm，与触角节 I、II 之和约等长。体背毛尖锐，腹部腹面毛短于背毛。中额有毛1对，除各蜡片有毛外，头背有毛5对；前胸中、侧、缘毛各1对；腹部背片 I—VII 各中、侧毛1对，缘毛节 I 1对，II—VI 各2对，VII 缘毛4对，VIII中毛1对，缘毛2—3对。头顶毛及腹节 I 缘毛长0.010—0.013mm，为触角节 III 最宽直径  $1/2$ ，VIII毛长0.020mm。中额及额不隆。触角短小5节，有皱纹，节 IV 有时分为2节，全长0.10mm，为体长0.06，节 III 长0.02mm，I—V 长度比例：138, 119, 100, 57, 100+48；触角毛极短，各节毛为该节直径  $1/3$ ，I—V 毛数：2或3, 2, 1, 1—3, 4—6根。节 IV、V 各原生感觉圈有长睫。喙短小，不达中足基节，节 IV + V 呈盾状，长0.05mm，为该基宽1.20倍，为后跗节 II 0.63，有短毛5对，其中次生毛2对。足粗短，各节有皱曲纹，后股节长0.10mm，为该节中宽2.50倍，与触角全长约等；后胫节长0.09mm，短于股节，为体长0.06，毛少，长毛为该节中宽  $1/3$ ；跗节2节，大都分节不明显，跗节 I 有短毛2根。无腹管。尾片半圆形，长为基宽  $1/3$ ，有毛2根。尾板大半圆形，有长毛4根。生殖板大半球形，有毛10或11根。



生殖突瘤状, 1对, 各有短毛4或5根。

**寄主:** 禾本科植物 Gramineae (在花序的小花上)。

**分布:** 湖南 (慈利县 250mm, 1988-X-17, No. 8983, 钟铁森、张万玉); 欧洲, 亚洲, 非洲及澳大利亚, 新西兰, 阿根廷。

本种在地中海地区异寄主全周期, 在第一寄主乳香黄连木叶上营扁肾形厚壁虫瘿, 几乎使整个一个幼叶成为一个虫瘿; 第二寄主为禾本科植物, 如早熟禾属、小麦属、冰草属、雀麦属、鸭茅属、剪股颖属和大麦属等, 寄生于根部, 不被蚁访。常在第二寄主根部长年营不全周期生活。

**附记:** 本种与 Heie (1980) 重记述的无翅孤雌蚜略有不同, 本种头顶有蜡片1对, 头背面有蜡片4对, 腹面1或2对 (Heie记2对), 腹部背片Ⅷ中蜡片1对 (Heie记缺); 触角节V端部为基部的0.48 (Heie记0.33); 触角为体长0.06 (Heie记0.11)。本种在禾本科植物花序的小花上 (Heie记在根部)。

## 17. 角瘦绵蚜属 *Baizongia* Rondani, 1848

*Baizongia* Rondani, 1848, Novi. Annali. Sci. Nat. Bologna 9: 35.

*Dasia* van der Goot ex Das, 1918, nec Gray, 1839 Mem. Indian Mus. 6: 152.

*Pemphigella* Tullgren, 1909, Ark. Zool. 5: 171.

**模式种:** *Aphis pistaceae* Linnaeus, 1767

**属征:** 无翅型触角5节, 有翅型触角6节。无翅型和有翅型均有多胞组成的蜡片和两个生殖突。原生感觉圈和次生感觉圈有睫。前翅翅脉明显, 两肘脉基部不共柄。腹管缺, 尾片与尾板末端圆。

Hille Ris Lambers (1976) 认为世界已知一个确定种, 即 *Baizongia pistaciae* L., 一个可疑种。经作者之一 (1995) 研究, 认定指名亚属 *Baizongia* s. s. 在黄连木属植物羽状叶叶基部营虫瘿, 含2种, 其一为 *B. pistaciae* 在总轴上结瘿, 出口在虫瘿顶端, 喙端节较长, 分布限于欧洲及地中海国家。另一种为 *B. aedificator* 则在复叶叶轴基部结瘿, 出口在虫瘿侧面, 喙端节较短, 分布限于印度。在我国分布有3种, 均隶于角叶瘦绵蚜亚属 *Selibaizongia* Zhang, 1995。

### 分亚属及种检索表

#### 有翅干雌蚜

1. 直或曲的角状虫瘿位于复叶的叶柄基部或总轴上 (图版 I-1, 2)。喙末节次生毛0—2根; 有翅型前翅2肘脉 (Cu) 基部相合, 翅痣上长/中宽=4.6, 下长/中宽=3.5 (图97)。我国未发现……  
 …………… 角瘦绵蚜指名亚属 *Baizongia* s. str. ……………2